

「検鏡実習」

奈良県総合医療センター 病理診断科 豊田 進司
中央検査部 病理 中村 幸子

子宮内膜をテーマに28症例の検鏡実習を行いました。ご質問等ございましたら豊田 (e-mail: sjtoyoda@gmail.com) までご連絡ください。

また一部標本を奈良市総合医療検査センターより借用いたしました。この場をお借りして感謝いたします。

第11回奈良県臨床細胞学会 ワークショップ

2017年1月21日

検鏡実習担当
奈良県総合医療センター
中央臨床検査部 病理

① 正常内膜 増殖期

- 50歳代
- エントサチ(直接塗抹)
- 検診
- 月経5日目
- 特徴
管状・筒状集塊・腺管内腔は狭い
集塊辺縁に間質細胞の付着



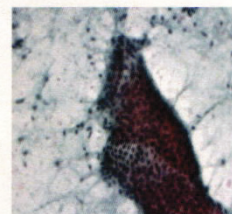
② 正常内膜 増殖期

- 40歳代
- オネストフラン(LBC法)
- 筋腫疑い
- 月経12日目
- 特徴
管状・筒状集塊・腺管内腔は狭い
集塊辺縁に間質細胞の付着



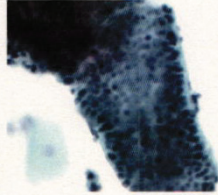
③ 正常内膜 分泌期

- 40歳代
- オネストフラン(直接塗抹)
- 検診
- 月経25日目
- 特徴
重積性弱く核密度低下
細胞質広い
核下空胞



④ 正常内膜 分泌期

- 30歳代
- オネストブラシ(LBC法)
- 不正性器出血
- 月経18日目
- 特徴
重積性弱く核密度低下
細胞質広い
核下空胞



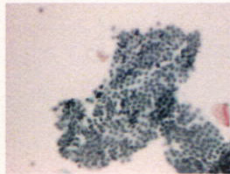
⑤ 正常内膜 萎縮内膜

- 50歳代
- エンドサーチ(直接塗抹)
- 検診
- 閉経
- 特徴
シート状細胞集塊
短い管状・筒状
小型



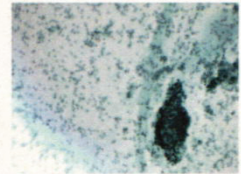
⑥ 正常内膜 萎縮内膜

- 80歳代
- オネストブラシ(LBC法)
- 不正性器出血
- 閉経
- 特徴
シート状細胞集塊
短い管状・筒状
小型



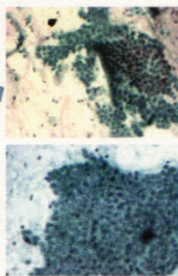
⑦ 子宮留膿症(pyometra)

- ①60歳代・②50歳代
- エンドサーチ(直接塗抹)
- 検診
- 閉経
- 特徴
子宮腔内貯留物が感染
した結果生ずる
閉経後の高齢者に多い



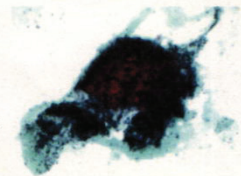
⑧ ホルモン不均衡による内膜の変化 細胞質変化 化生

- 50歳代・50歳代
- エンドサーチ(直接塗抹)
- 不正性器出血
- 月経10日目・10日目
- 特徴
扁平上皮性変化
粘液性変化
絨毛性変化(卵管上皮化生)
内訳増殖成・内膜癌でもしばしば見られる
淡明細胞性変化
ネブネル細胞性変化
好酸性変化 好酸性細胞質
乳頭状合法体性変化



⑨ ホルモン不均衡による内膜の変化 無排卵に伴うもの EGBD

- ①50歳代・②50歳代
- エンドサーチ(直接塗抹)
- 不正性器出血
- ①月経12日目・②11日目
- 特徴
血液・フィブリンと共に断片化し
た内膜腺と内膜間質細胞凝
集塊を認める
腎形・紡錘形核



⑩ EGBDホルモン不均衡による内膜の変化 無排卵に伴うもの EGBD

- 50歳代
- オネストプラン(LBC法)
- 不正性器出血が頻発
- 閉経
- 特徴

増殖期に類似

LBC標本では、

①3層以上の核重積性を伴う不整形突出集塊

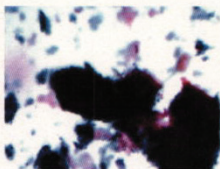
②核が腎形・紡錘形で細胞質が乏しい

①と②で間質細胞凝集塊とする

③間質細胞凝集塊と化生性不整形突出

集塊が存在でEGBDを推定

★フィブリン塊・間質細胞の付着したライトグリーン体がみられる



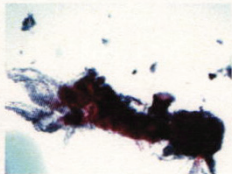
⑪ 子宮内膜増殖症 EH

- ①50歳代・②50歳代
 - ①エンドサイト・②エンドサーチ (直接塗抹)
 - 不正性器出血
 - ①月経10日目・②15日目
 - 特徴
- 集塊周辺に間質細胞付着みられる
有端腺管
拡張腺管(3倍以上)
分岐集塊(3分岐以上)
等が増加



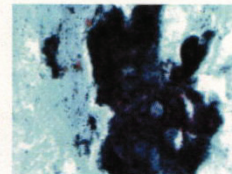
⑫ 子宮内膜増殖症 EH

- 40歳代
 - オネストプラン(LBC法)
 - 少量の出血持続
 - 月経中?
 - 特徴
- 拡張分岐集塊5個以上
or重積性3層未満、核異型なし



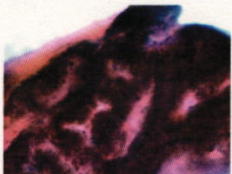
⑬ 子宮内膜異型増殖症AEH

- ①60歳代・②60歳代
 - エントサーチ(直接塗抹)
 - 不正性器出血
 - 閉経
 - 特徴
- 弱拡大で・・・複雑な拡張分岐・組織様大型集塊・不正形突出集塊等
強拡大で・・・核の腫大・核クロマチン増量



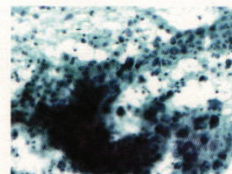
⑭ 内膜癌(type I)

- ①60歳代・②60歳代
 - エントサイト(直接塗抹)
 - 不正性器出血
 - 閉経
 - 特徴
- エストロゲン依存性に発生
主な組織型は類内膜腺癌
高分化が多い
予後は比較的良好



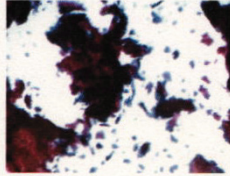
⑮ 内膜癌(type II)

- 60歳代・50歳代
 - エントサイト(直接塗抹)
 - 不正性器出血
 - 閉経
 - 特徴
- 子宮内膜異型増殖症を介さないで癌化
主な組織型は漿液性腺癌・明細胞腺癌
低分化が多い
予後不良



⑩ 類内膜癌G1

- 70歳代
- オネストプラン(LBC法)
- 不正性器出血
- 閉経
- 特徴
 - ①3層以上の核重積を伴う不整形突出集塊
 - ②核クロマチン増量・大小不同・核小体・重畳性・最外層核突出
 - ③篩状・back to back構造
 - ④背景に出血・壊死・扁平上皮化生

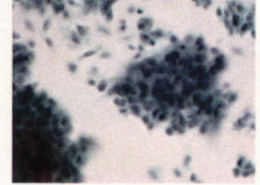


⑪ 類内膜癌G3

- 50歳代
- オネストプラン(LBC法)
- 他院より紹介
- 閉経
- 特徴

G1に比して結合低下するため小型化・孤立散在性上皮が多くみられる

従来法に比べ血液・壊死物質が取り除かれる



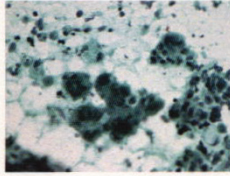
⑫ 漿液性腺癌

- ①60歳代・②70歳代
- エントサイト(直接塗抹)
- 不正性器出血
- 閉経
- 特徴

萎縮した内膜や内膜ポリープより発生すると考えられている乳頭状・芽出・八つ頭状集塊が多数みられる

高度な異型を示す

予後不良

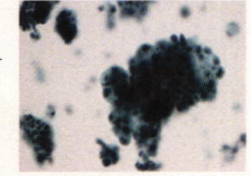


⑬ 漿液性腺癌

- 60歳代
- オネストプラン(LBC法)
- 不正性器出血
- 閉経
- 特徴

萎縮内膜や内膜ポリープより発生すると考えられている強い核異型乳頭状集塊集塊からの突出像あり

LBC法では、背景の炎症細胞・壊死物質が少ないため、比較的大きさの揃った小集塊が多くみられる

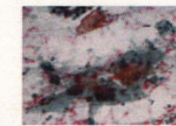
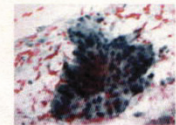


⑭ 癌肉腫

- ①70歳代 ②70歳代 ③70歳代
- エントサーチ(直接塗抹)
- 不正性器出血
- 閉経
- 上皮性の癌腫成分(類内膜腺癌等が多い)と非上皮性の肉腫成分
 - 同所性(平滑筋肉腫・子宮内膜間質肉腫・未分化子宮内膜肉腫)
 - 異所性(横紋筋肉腫・軟骨肉腫・骨肉腫)

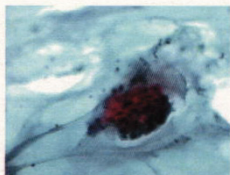
⑮ 癌肉腫(横紋筋肉腫・内膜癌)

- 80歳代
- オネストプラン(直接塗抹)
- 内膜肥厚20mm
- 閉経
- 上皮性の癌腫成分と非上皮性の肉腫成分



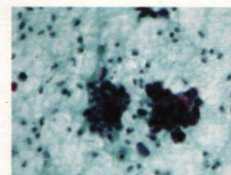
②② 転移性粘液癌

- 60歳代
- エンドサーチ(直接塗抹)
- 不正性器出血
- 閉経
- 特徴
多量の粘液物質を背景に認める



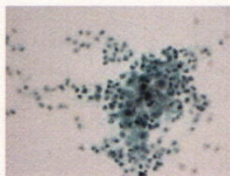
②③ 頸部SCC浸潤癌

- 50歳代
- エンドサーチ(直接塗抹)
- 不正性器出血
- 閉経



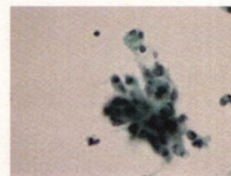
②④ 明細胞腺癌

- 60歳代
- オネストプラン(直接塗抹)
- 他院紹介
- 閉経
- 特徴
萎縮内膜を背景
核異型強く好酸性の核小体
淡明・顆粒状の細胞質
hobnail状細胞の出現
ミラーホール様の出現もあり



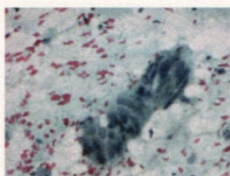
②⑤ 明細胞腺癌

- 50歳代
- オネストプラン(LBC標本)
- 2か月前より性器出血
- 閉経
- 特徴
萎縮内膜を背景
核異型強く好酸性の核小体
淡明な細胞質・顆粒状
hobnail状細胞の出現
ミラーホール様の出現もあり
LBC法では、核偏在を示す細胞が孤立性、小集塊で出現



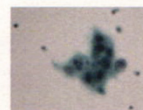
②⑥ 直腸癌浸潤

- 60歳代
- オネストプラン(直接塗抹)
- 直腸癌術後5年
- 閉経
- 特徴
柵状・腺腔形成
刷子縁がみられる
高円柱状細胞



②⑦ 扁平上皮への分化を伴う類内膜腺癌(LBC法)

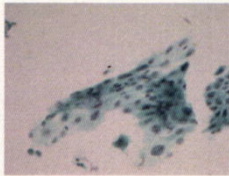
- 50歳代
- オネストプラン(LBC法)
- 不正性器出血・内膜肥厚
- 閉経
- 特徴
扁平上皮細胞がみられることあり。
核中心性・ライトグリーンに厚く染まる細胞質



⑳ 脱落膜細胞 decidual cells

- 30歳代
- オネストプラン(LBC法)
- 不正性器出血

• 特徴
分泌期に起こる
子宮内膜の支持細胞(間質細胞)
が変化する
細胞が大きくなり(膨化)、細胞質は
明るい胞体として認められる。
形状は円形~多角形となる。
細胞質には脂質とグリコーゲンが
認められる



参考文献

液状化検体細胞診断マニュアル
編集 畠 榮/則松良明/亀井敏昭/金城 満
監修 佐々木 寛
細胞診ガイドライン1 婦人科・泌尿器 2015年版
編集 日本臨床細胞学会

奈良市総合医療検査センターより
標本の貸出協力していただきました